

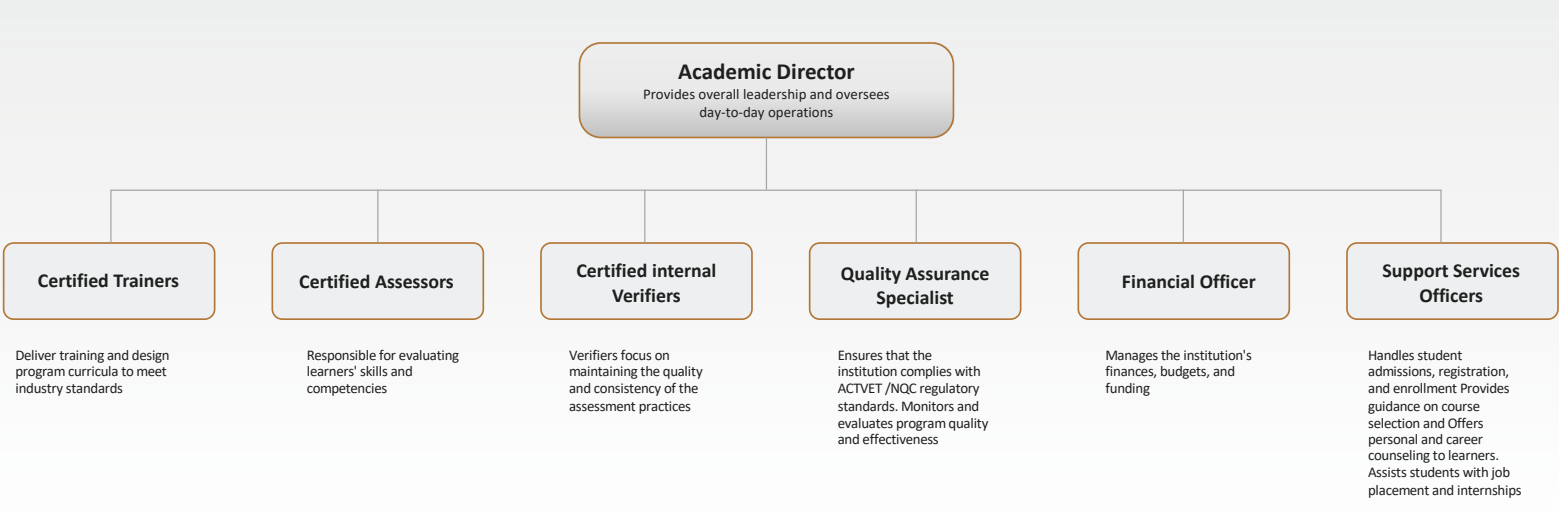
| <h2>Accredited Training Provider Quality Standards</h2>  | <h2>معايير الجودة للمؤسسات التعليمية والتدريبية المعتمدة</h2>  |
|--|--|
| <p>The Quality Standards are grouped under five categories:</p> <ul style="list-style-type: none"> <li>Leadership and Management</li> <li>Resources</li> <li>Training, Assessment and Quality Assurance</li> <li>Learner Support</li> <li>Social Responsibility and Engagement</li> </ul>                                | <p>تشتمل معايير الجودة على خمس فئات:</p> <ul style="list-style-type: none"> <li>القيادة والإدارة.</li> <li>الموارد.</li> <li>التدريب والتقييم وضمان الجودة.</li> <li>دعم المتعلمين</li> <li>المسؤولية الاجتماعية والتواصل مع المجتمع.</li> </ul> |
| <p>The Accredited Training Provider (ATP) must have a written plan and quality management systems containing policies and procedures to ensure the effectiveness and efficiency of training delivered.</p>   | <p>يجب أن يكون لدى المؤسسة التعليمية والتدريبية المعتمدة (المؤسسة) خطة عمل ونظام جودة فيه سياسات وإجراءات لإدارة العملية التدريبية بكفاءة وفعالية.</p>   |
| <p>The ATP chart and job descriptions/specifications must set out the duties and responsibilities for all roles of the ATP has in implementing and maintaining the organization's functions including training, quality assurance, assessment, internal verification, learners' support services and internship.</p>     | <p>يجب أن يكون لدى المؤسسة هيكل تنظيمي يحدد الوصف الوظيفي والمهام والمسؤوليات المناطة بكافة الأدوار التي تقوم بها المؤسسة كالتدريب والتقييم وضمان جودة والتدقيق الداخلي والتدريب في مكان العمل.</p>  |
| <p>An ATP should possess appropriate facilities and infrastructure to effectively deliver training to learners for qualifications within its scope of delivery.</p>  | <p>يجب أن تمتلك المؤسسة المرافق والبنية التحتية المناسبة لتقديم التدريب الفعال للمتعلمين للحصول على المؤهلات ضمن نطاق تقديمه.</p>  |
| <p>The ATP must maintain up-to-date systems and procedures which are accessible to learners for appeals, complaints.</p>   | <p>يجب أن يتوفر لدى المؤسسة أنظمة وإجراءات للتظلم والشكاوى ، وبحيث تكون هذه الأنظمة والإجراءات في متناول ايدي المتعلمين</p>  |
| <p>ATP should adhere to the highest standards of health and safety procedures to ensure the constant protection of learners, particularly during their training in workshops.</p>  | <p>يجب أن تلتزم المؤسسة بأعلى معايير إجراءات الصحة والسلامة لضمان الحماية المستمرة للمتعلمين، خاصة أثناء تدريبهم في ورش العمل.</p>   |
| <p>ATP must uphold transparency in all its processes and guarantee the integrity of its operations all the time. The ATP must observe copyright obligations and laws and must observe copyright obligations and laws.</p>  | <p>يجب على المؤسسة دعم الشفافية في جميع عملياتها وضمان سلامة عملياتها في جميع الأوقات، والالتزام بقوانين وحقوق الطبع والنشر.</p>   |
| <p>The ATP must provide ACTVET with a certified financial statement at least annually by a professional accountant competent to do so and signed as to whether the ATP remains financially sound at the date and time of the statement for a minimum of a further two years. The ATP must have a fair refund policy.</p> | <p>يتعين على المؤسسة تزويد المركز ببيان مالي معتمد من محاسب مهني مختص، ومصدق عليه بأن المؤسسة مستقرة مالياً وستبقى كذلك لسنتين على الأقل، كما ويتعين على المؤسسة توفير سياسة عادلة لاسترداد المبالغ المالية المدفوعة من قبل المتعلمين</p>        |



|  |   |
|--|---|
| <p>The ATP must secure funds or a bond to cover the costs of compensating and transferring learners to other ATP's should registration be cancelled or the ATP, for whatever reason, ceases to operate.</p>  | <p>يجب على المؤسسة تأمين الأموال الكافية لتغطية تكاليف تعويض المتعلمين ونقلهم إلى مؤسسة أخرى وذلك في حالة إلغاء اعتمادها أو إغلاقها لأي سبب من الأسباب.</p>   |
| <p>The ATP must secure storage, including backup of electronic records retention, archiving and retrieval of sufficient information on learner results to enable the re-issue of a qualification, if required, for a period of 50 years, and transfer of these records consistent with NQC requirements in the event of closure of the organisation or cessation as ATP.</p> | <p>يجب على المؤسسة الاحتفاظ بمعلومات كافية عن نتائج المتعلمين وارشفتها واسترجاعها وذلك من أجل إمكانية إعادة إصدار المؤهلات في حالة الحاجة إلى ذلك، ويجب الاحتفاظ بها لمدة ٥٠ عاماً، وفي حالة توقف المؤسسة عن أعمالها أو إغلاقها يجب نقل هذه السجلات وفقاً لمتطلبات المركز الوطني.</p> |
| <p>The ATP must standardise and validate its assessment strategies by reviewing, comparing, and evaluating the assessment processes, tools and evidence contributing to judgments made by a range of assessors against the same unit standards for a given qualification and/or accredited international qualification.</p>  | <p>يجب على المؤسسة توحيد استراتيجيات التقييم وعمليات التحقق من صحة هذه الاستراتيجيات وتقييم عمليات التقييم المستخدمة والأدوات والأدلة التي تم الاستناد إليها في إصدار الأحكام من قبل المقيمين ومقارنتها مع وحدات معايير التعلم الخاصة بالمؤهل و/أو المؤهل الأجنبي المعتمد.</p>        |
| <p>The ATP must ensure that social activities are consistent with its mission and support government initiatives.</p>  | <p>يجب على المؤسسة أن تضمن أن الأنشطة الاجتماعية التي تقوم بها منسجمة مع مهامها وتتفق مع المبادرات الحكومية</p>   |



## Recommended Accredited Training Provider Org Chart



\*Preferably no more than 20 students per assessor (1:20)  
\*The actual numbers of staff depend on the number of students enrolled in qualification.